

2022 年度卒業生ふりかえりアンケート集計結果報告

学生支援課

I. 実施概要

(1) 実施日

2023 年 3 月 18 日(土)卒業式当日 ※2012、2014～2021 年度に続いて 10 回目

(2) 実施方法

- ①無記名式
- ②設問10問
- ③5段階の選択肢(0～4) ※4 が一番良い。4と3が肯定評価、0と1が否定評価。

| 番号 | 設問内容 | 【選択肢】 | |
|-------|-------------------------------|-------|-----------------|
| 設問 1 | 駿河台大学での学生生活は楽しかった。 | 0 | 全くあてはまらない |
| 設問 2 | 信頼できる友人に出会えた。 | 1 | どちらかというにあてはまらない |
| 設問 3 | 駿河台大学の教育は自分の将来に対して役に立つと感じている。 | 2 | どちらでもない |
| 設問 4 | 駿河台大学のキャンパス・設備には満足している。 | 3 | どちらかといえばあてはまる |
| 設問 5 | 駿河台大学の教育は自分の興味・関心を刺激するものであった。 | 4 | とてもあてはまる |
| 設問 6 | 社会人としてやっていけると感じている。 | | |
| 設問 7 | 信頼できる教員に出会えた。 | | |
| 設問 8 | 入学時に期待した「学び」ができたと感じている。 | | |
| 設問 9 | 信頼できる職員に出会えた。 | | |
| 設問 10 | 駿河台大学に入学してよかったと感じている。 | | |

(3) 回答総数：846 件・90.9% (男性:624 件・89.3% 女性:222 件 95.7%)

| 学部 | 回収数 | | | 卒業生数 | | | 回収率 | | |
|----|-----|-----|-----|------|-----|-----|-------|--------|-------|
| | 男 | 女 | 合計 | 男 | 女 | 合計 | 男 | 女 | 合計 |
| 法 | 174 | 34 | 208 | 198 | 34 | 232 | 87.9% | 100.0% | 89.7% |
| 経 | 157 | 45 | 202 | 182 | 46 | 228 | 86.3% | 97.8% | 88.6% |
| メ | 99 | 40 | 139 | 110 | 44 | 154 | 90.0% | 90.9% | 90.3% |
| 現 | 137 | 35 | 172 | 146 | 35 | 181 | 93.8% | 100.0% | 95.0% |
| 心 | 57 | 68 | 125 | 63 | 73 | 136 | 90.5% | 93.2% | 91.9% |
| 合計 | 624 | 222 | 846 | 699 | 232 | 931 | 89.3% | 95.7% | 90.9% |

【参考】2021 年度卒業生アンケート 回答総数:869 件・92.8% (男性:620 件・92.3% 女性:249 件・94.3%)

| 学部 | 回収数 | | | 卒業生数 | | | 回収率 | | |
|----|-----|-----|-----|------|-----|-----|-------|-------|-------|
| | 男 | 女 | 合計 | 男 | 女 | 合計 | 男 | 女 | 合計 |
| 法 | 178 | 43 | 221 | 189 | 46 | 235 | 94.2% | 93.5% | 94.0% |
| 経 | 163 | 54 | 217 | 176 | 56 | 232 | 92.6% | 96.4% | 93.5% |
| メ | 86 | 44 | 130 | 98 | 45 | 143 | 87.8% | 97.8% | 90.9% |
| 現 | 126 | 30 | 156 | 136 | 34 | 170 | 92.6% | 88.2% | 91.8% |
| 心 | 67 | 78 | 145 | 73 | 83 | 156 | 91.8% | 94.0% | 92.9% |
| 合計 | 620 | 249 | 869 | 672 | 264 | 936 | 92.3% | 94.3% | 92.8% |

2. 設問ごとの特色(傾向)

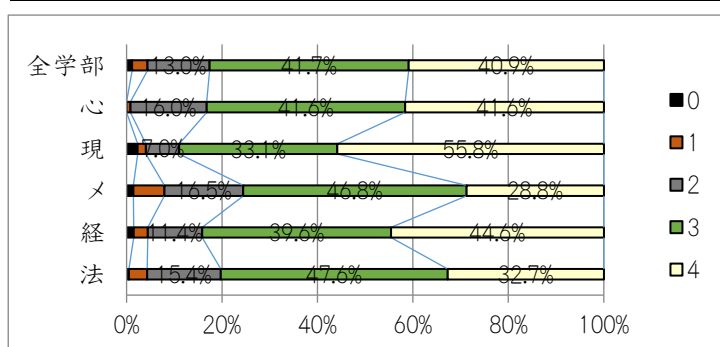
問1 「駿河台大学での学生生活は楽しかった」

大学生活への満足度に直結する設問。

昨年度(2021年度)の集計結果と比較し、法学部と経済経営学部において肯定評価(「4」「3」)が微増。

一方、メディア情報学部、現代文化学部及び心理学部において肯定評価の減少が見受けられ、メディア情報学部においては「4」の「とてもあてはまる」の減少割合が2年連続で著しく減少している(43.8%→28.8%)。

| 選択肢 | 法 | | 経 | | メ | | 現 | | 心 | | 全学部 | |
|-----|-----|--------|-----|--------|-----|--------|-----|--------|-----|--------|-----|--------|
| | 数 | 割合 | 数 | 割合 | 数 | 割合 | 数 | 割合 | 数 | 割合 | 数 | 割合 |
| 0 | 1 | 0.5% | 3 | 1.5% | 2 | 1.4% | 4 | 2.3% | 0 | 0.0% | 10 | 1.2% |
| 1 | 8 | 3.8% | 6 | 3.0% | 9 | 6.5% | 3 | 1.7% | 1 | 0.8% | 27 | 3.2% |
| 2 | 32 | 15.4% | 23 | 11.4% | 23 | 16.5% | 12 | 7.0% | 20 | 16.0% | 110 | 13.0% |
| 3 | 99 | 47.6% | 80 | 39.6% | 65 | 46.8% | 57 | 33.1% | 52 | 41.6% | 353 | 41.7% |
| 4 | 68 | 32.7% | 90 | 44.6% | 40 | 28.8% | 96 | 55.8% | 52 | 41.6% | 346 | 40.9% |
| | 208 | 100.0% | 202 | 100.0% | 139 | 100.0% | 172 | 100.0% | 125 | 100.0% | 846 | 100.0% |



| 【選択肢】 | |
|-------|------------------|
| 0 | 全くあてはまらない |
| 1 | どちらかというとはあてはまらない |
| 2 | どちらでもない |
| 3 | どちらかといえばあてはまる |
| 4 | とてもあてはまる |

(参考:設問1 2021年度卒業生アンケート)

| 選択肢 | 法 | | 経 | | メ | | 現 | | 心 | | 全学部 | |
|-----|-----|-------|-----|-------|-----|-------|-----|-------|-----|-------|-----|-------|
| | 数 | 割合 | 数 | 割合 | 数 | 割合 | 数 | 割合 | 数 | 割合 | 数 | 割合 |
| 0 | 6 | 2.7% | 4 | 1.8% | 2 | 1.5% | 1 | 0.6% | 3 | 2.1% | 16 | 1.8% |
| 1 | 3 | 1.4% | 5 | 2.3% | 3 | 2.3% | 2 | 1.3% | 2 | 1.4% | 15 | 1.7% |
| 2 | 36 | 16.3% | 31 | 14.3% | 14 | 10.8% | 9 | 5.8% | 17 | 11.7% | 107 | 12.3% |
| 3 | 94 | 42.5% | 76 | 35.0% | 54 | 41.5% | 60 | 38.5% | 65 | 44.8% | 349 | 40.2% |
| 4 | 82 | 37.1% | 101 | 46.5% | 57 | 43.8% | 84 | 53.8% | 58 | 40.0% | 382 | 44.0% |
| | 221 | 100. | 217 | 100. | 130 | 100. | 156 | 100. | 145 | 100. | 869 | 100. |

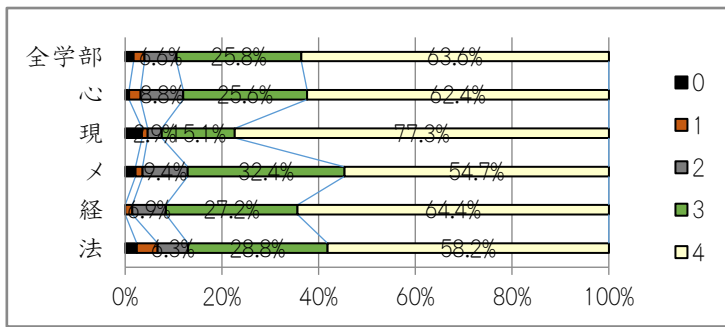
問2 「信頼できる友人に会えた」

全学部では肯定評価(「3」「4」を選択した者)をした卒業生が89.4%と高い数値となっている。

経済経営学部においては評価「4」が2年連続伸長(51.0%→60.4%→64.4%)し、現代文化学部においても昨年と比較して急伸(71.8%→77.3%)。

メディア情報学部において、評価「4」の減少が目立つ(メ:60.8%→54.7%)。

| 選択肢 | 法 | | 経 | | メ | | 現 | | 心 | | 全学部 | |
|-----|-----|--------|-----|--------|-----|--------|-----|--------|-----|--------|-----|--------|
| | 数 | 割合 | 数 | 割合 | 数 | 割合 | 数 | 割合 | 数 | 割合 | 数 | 割合 |
| 0 | 5 | 2.4% | 0 | 0.0% | 3 | 2.2% | 6 | 3.5% | 1 | 0.8% | 15 | 1.8% |
| 1 | 9 | 4.3% | 3 | 1.5% | 2 | 1.4% | 2 | 1.2% | 3 | 2.4% | 19 | 2.2% |
| 2 | 13 | 6.3% | 14 | 6.9% | 13 | 9.4% | 5 | 2.9% | 11 | 8.8% | 56 | 6.6% |
| 3 | 60 | 28.8% | 55 | 27.2% | 45 | 32.4% | 26 | 15.1% | 32 | 25.6% | 218 | 25.8% |
| 4 | 121 | 58.2% | 130 | 64.4% | 76 | 54.7% | 133 | 77.3% | 78 | 62.4% | 538 | 63.6% |
| | 208 | 100.0% | 202 | 100.0% | 139 | 100.0% | 172 | 100.0% | 125 | 100.0% | 846 | 100.0% |



| 【選択肢】 | |
|-------|-----------------|
| 0 | 全くあてはまらない |
| 1 | どちらかというにあてはまらない |
| 2 | どちらでもない |
| 3 | どちらかといえばあてはまる |
| 4 | とてもあてはまる |

(参考:設問 2 2021 年度卒業生アンケート)

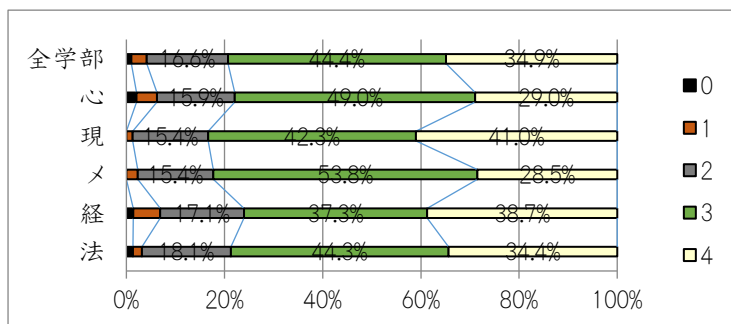
| 選択 | 法 | | 経 | | メ | | 現 | | 心 | | 全学部 | |
|----|-----|-------|-----|-------|-----|-------|-----|-------|-----|-------|-----|-------|
| 0 | 4 | 1.8% | 6 | 2.8% | 4 | 3.1% | 1 | 0.6% | 8 | 5.5% | 23 | 2.6% |
| 1 | 3 | 1.4% | 7 | 3.2% | 3 | 2.3% | 2 | 1.3% | 2 | 1.4% | 17 | 2.0% |
| 2 | 16 | 7.2% | 21 | 9.7% | 9 | 6.9% | 7 | 4.5% | 10 | 6.9% | 63 | 7.2% |
| 3 | 57 | 25.8% | 52 | 24.0% | 35 | 26.9% | 34 | 21.8% | 35 | 24.1% | 213 | 24.5% |
| 4 | 141 | 63.8% | 131 | 60.4% | 79 | 60.8% | 112 | 71.8% | 90 | 62.1% | 553 | 63.6% |
| | 221 | 100.0 | 217 | 100.0 | 130 | 100.0 | 156 | 100.0 | 145 | 100.0 | 869 | 100.0 |

問3 「駿河台大学の教育は自分の将来に対して役に立つと感じている」

学びや教育(社会人基礎力も含む)への満足度、達成度に直結する設問。

例年、肯定評価(「4」を選択した者)の割合が他の設問と比較し低い設問であり、全学部を比較して2019年以降減少を続けている。なお、経済経営学部のみ4期連続微増、メディア情報学部は減少している。

| 選択肢 | 法 | | 経 | | メ | | 現 | | 心 | | 全学部 | |
|-----|-----|--------|-----|--------|-----|--------|-----|--------|-----|--------|-----|--------|
| 0 | 3 | 1.4% | 1 | 0.5% | 2 | 1.4% | 4 | 2.3% | 2 | 1.6% | 12 | 1.4% |
| 1 | 13 | 6.3% | 5 | 2.5% | 5 | 3.6% | 1 | 0.6% | 1 | 0.8% | 25 | 3.0% |
| 2 | 34 | 16.3% | 28 | 13.9% | 28 | 20.1% | 22 | 12.8% | 22 | 17.6% | 134 | 15.8% |
| 3 | 98 | 47.1% | 87 | 43.1% | 69 | 49.6% | 71 | 41.3% | 60 | 48.0% | 385 | 45.5% |
| 4 | 60 | 28.8% | 81 | 40.1% | 35 | 25.2% | 74 | 43.0% | 40 | 32.0% | 290 | 34.3% |
| | 208 | 100.0% | 202 | 100.0% | 139 | 100.0% | 172 | 100.0% | 125 | 100.0% | 846 | 100.0% |



| 【選択肢】 | |
|-------|-----------------|
| 0 | 全くあてはまらない |
| 1 | どちらかというにあてはまらない |
| 2 | どちらでもない |
| 3 | どちらかといえばあてはまる |
| 4 | とてもあてはまる |

(参考:設問 3 2021 年度卒業生アンケート)

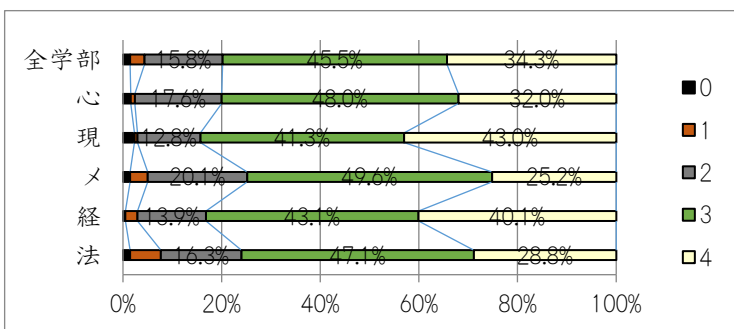
| 選択肢 | 法 | | 経 | | メ | | 現 | | 心 | | 全学部 | |
|-----|-----|-------|-----|-------|-----|-------|-----|-------|-----|-------|-----|-------|
| 0 | 3 | 1.4% | 3 | 1.4% | 0 | 0.0% | 0 | 0.0% | 3 | 2.1% | 9 | 1.0% |
| 1 | 4 | 1.8% | 12 | 5.5% | 3 | 2.3% | 2 | 1.3% | 6 | 4.1% | 27 | 3.1% |
| 2 | 40 | 18.1% | 37 | 17.1% | 20 | 15.4% | 24 | 15.4% | 23 | 15.9% | 144 | 16.6% |
| 3 | 98 | 44.3% | 81 | 37.3% | 70 | 53.8% | 66 | 42.3% | 71 | 49.0% | 386 | 44.4% |
| 4 | 76 | 34.4% | 84 | 38.7% | 37 | 28.5% | 64 | 41.0% | 42 | 29.0% | 303 | 34.9% |
| | 221 | 100.0 | 217 | 100.0 | 130 | 100.0 | 156 | 100.0 | 145 | 100.0 | 869 | 100.0 |

問4 「駿河台大学のキャンパス・設備には満足している」

例年、肯定評価(「4」を選択した者)が他の設問と比較し高い設問ではあるが、「3」(どちらかといえばあてはまる)を踏また全学部での肯定評価は2年連続減少している(84.5%→80.1%→77.0%)。

法学部及びメディア情報学部においては肯定評価の減少(法:42.1%→36.1%、メ:38.5%→31.7%)が目立つ。

| 選択肢 | 法 | | 経 | | メ | | 現 | | 心 | | 全学部 | |
|-----|-----|--------|-----|--------|-----|--------|-----|--------|-----|--------|-----|--------|
| 0 | 4 | 1.9% | 3 | 1.5% | 4 | 2.9% | 1 | 0.6% | 0 | 0.0% | 12 | 1.4% |
| 1 | 15 | 7.2% | 5 | 2.5% | 7 | 5.0% | 7 | 4.1% | 4 | 3.2% | 38 | 4.5% |
| 2 | 38 | 18.3% | 34 | 16.8% | 23 | 16.5% | 24 | 14.0% | 25 | 20.0% | 144 | 17.0% |
| 3 | 76 | 36.5% | 69 | 34.2% | 61 | 43.9% | 55 | 32.0% | 43 | 34.4% | 304 | 35.9% |
| 4 | 75 | 36.1% | 91 | 45.0% | 44 | 31.7% | 85 | 49.4% | 53 | 42.4% | 348 | 41.1% |
| | 208 | 100.0% | 202 | 100.0% | 139 | 100.0% | 172 | 100.0% | 125 | 100.0% | 846 | 100.0% |



| 【選択肢】 | |
|-------|------------------|
| 0 | 全くあてはまらない |
| 1 | どちらかというとはあてはまらない |
| 2 | どちらでもない |
| 3 | どちらかといえばあてはまる |
| 4 | とてもあてはまる |

(参考:設問4 2021年度卒業生アンケート)

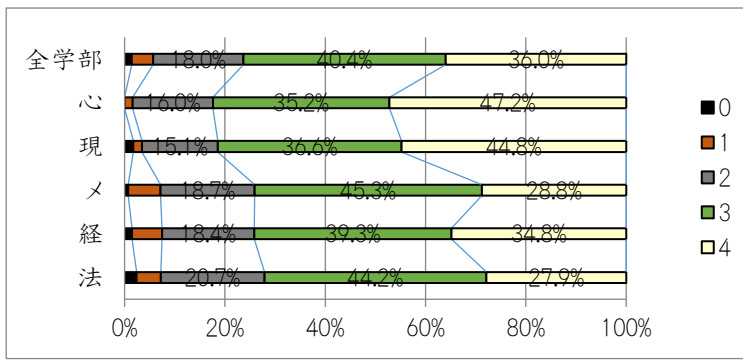
| 選択 | 法 | | 経 | | メ | | 現 | | 心 | | 全学部 | |
|----|-----|--------|-----|--------|-----|--------|-----|--------|-----|--------|-----|--------|
| 0 | 3 | 1.4% | 3 | 1.4% | 0 | 0.0% | 0 | 0.0% | 2 | 1.4% | 8 | 0.9% |
| 1 | 5 | 2.3% | 6 | 2.8% | 5 | 3.8% | 2 | 1.3% | 4 | 2.8% | 22 | 2.5% |
| 2 | 40 | 18.1% | 34 | 15.7% | 23 | 17.7% | 21 | 13.5% | 25 | 17.2% | 143 | 16.5% |
| 3 | 80 | 36.2% | 72 | 33.2% | 52 | 40.0% | 67 | 42.9% | 53 | 36.6% | 324 | 37.3% |
| 4 | 93 | 42.1% | 102 | 47.0% | 50 | 38.5% | 66 | 42.3% | 61 | 42.1% | 372 | 42.8% |
| | 221 | 100.0% | 217 | 100.0% | 130 | 100.0% | 156 | 100.0% | 145 | 100.0% | 869 | 100.0% |

問5 「駿河台大学の教育は自分の興味・関心を刺激するものであった」

学びや教育(社会人基礎力も含む)への満足度、達成度に直結する設問。

例年、全学部では肯定評価(「4」「3」を選択した者)に大きな変動が無い設問であったが、「4」「3」ともに減少。メディア情報学部、現代文化学部、心理学部については高い数値で推移しているものの、評価が下がりがつある。一方、法学部、経済経営学部は他学部より下位で推移しているものの、経済経営学部は僅かながら評価が高まりつつある。なお、メディア情報学部の肯定評価(特に「4」)の減少幅が著しい(45.3%→40.0%→28.8%)。

| 選択肢 | 法 | | 経 | | メ | | 現 | | 心 | | 全学部 | |
|-----|-----|--------|-----|--------|-----|--------|-----|--------|-----|--------|-----|--------|
| 0 | 5 | 2.4% | 3 | 1.5% | 1 | 0.7% | 3 | 1.7% | 0 | 0.0% | 12 | 1.4% |
| 1 | 10 | 4.8% | 12 | 6.0% | 9 | 6.5% | 3 | 1.7% | 2 | 1.6% | 36 | 4.3% |
| 2 | 43 | 20.7% | 37 | 18.4% | 26 | 18.7% | 26 | 15.1% | 20 | 16.0% | 152 | 18.0% |
| 3 | 92 | 44.2% | 79 | 39.3% | 63 | 45.3% | 63 | 36.6% | 44 | 35.2% | 341 | 40.4% |
| 4 | 58 | 27.9% | 70 | 34.8% | 40 | 28.8% | 77 | 44.8% | 59 | 47.2% | 304 | 36.0% |
| | 208 | 100.0% | 201 | 100.0% | 139 | 100.0% | 172 | 100.0% | 125 | 100.0% | 845 | 100.0% |



| 【選択肢】 | |
|-------|-----------------|
| 0 | 全くあてはまらない |
| 1 | どちらかというにあてはまらない |
| 2 | どちらでもない |
| 3 | どちらかといえばあてはまる |
| 4 | とてもあてはまる |

(参考:設問5 2021年度卒業生アンケート)

| 選択 | 法 | | 経 | | メ | | 現 | | 心 | | 全学部 | |
|----|-----|--------|-----|--------|-----|--------|-----|--------|-----|--------|-----|--------|
| 0 | 3 | 1.4% | 3 | 1.4% | 0 | 0.0% | 0 | 0.0% | 1 | 0.7% | 7 | 0.8% |
| 1 | 6 | 2.7% | 10 | 4.6% | 4 | 3.1% | 3 | 1.9% | 7 | 4.8% | 30 | 3.5% |
| 2 | 43 | 19.5% | 45 | 20.7% | 22 | 16.9% | 27 | 17.3% | 16 | 11.0% | 153 | 17.6% |
| 3 | 103 | 46.6% | 87 | 40.1% | 52 | 40.0% | 64 | 41.0% | 70 | 48.3% | 376 | 43.3% |
| 4 | 66 | 29.9% | 72 | 33.2% | 52 | 40.0% | 62 | 39.7% | 51 | 35.2% | 303 | 34.9% |
| | 221 | 100.0% | 217 | 100.0% | 130 | 100.0% | 156 | 100.0% | 145 | 100.0% | 869 | 100.0% |

問6 「社会人としてやっていけると感じている」

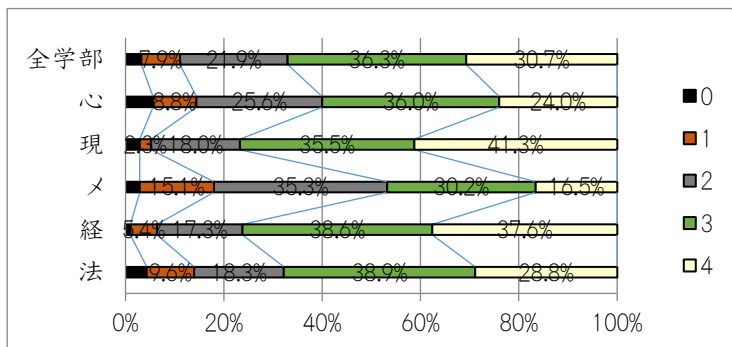
学びや教育(社会人基礎力も含む)への満足度、達成度に直結する設問。

例年、最も肯定評価の割合が低い傾向となる設問。

特に、心理学部においては例年評価「4」の割合が低いが、今回メディア情報学部がその数値を下回った。

なお、法学部、経済経営学部、現代文化学部、心理学部については、評価「4」の割合が増加した。

| 選択肢 | 法 | | 経 | | メ | | 現 | | 心 | | 全学部 | |
|-----|-----|--------|-----|--------|-----|--------|-----|--------|-----|--------|-----|--------|
| 0 | 9 | 4.3% | 2 | 1.0% | 4 | 2.9% | 5 | 2.9% | 7 | 5.6% | 27 | 3.2% |
| 1 | 20 | 9.6% | 11 | 5.4% | 21 | 15.1% | 4 | 2.3% | 11 | 8.8% | 67 | 7.9% |
| 2 | 38 | 18.3% | 35 | 17.3% | 49 | 35.3% | 31 | 18.0% | 32 | 25.6% | 185 | 21.9% |
| 3 | 81 | 38.9% | 78 | 38.6% | 42 | 30.2% | 61 | 35.5% | 45 | 36.0% | 307 | 36.3% |
| 4 | 60 | 28.8% | 76 | 37.6% | 23 | 16.5% | 71 | 41.3% | 30 | 24.0% | 260 | 30.7% |
| | 208 | 100.0% | 202 | 100.0% | 139 | 100.0% | 172 | 100.0% | 125 | 100.0% | 846 | 100.0% |



| 【選択肢】 | |
|-------|-----------------|
| 0 | 全くあてはまらない |
| 1 | どちらかというにあてはまらない |
| 2 | どちらでもない |
| 3 | どちらかといえばあてはまる |
| 4 | とてもあてはまる |

(参考:設問6 2021年度卒業生アンケート)

| 選択肢 | 法 | | 経 | | メ | | 現 | | 心 | | 全学部 | |
|-----|-----|-------|-----|-------|-----|-------|-----|-------|-----|-------|-----|-------|
| 0 | 1 | 0.5% | 7 | 3.2% | 3 | 2.3% | 0 | 0.0% | 9 | 6.2% | 20 | 2.3% |
| 1 | 12 | 5.4% | 16 | 7.4% | 19 | 14.6% | 7 | 4.5% | 18 | 12.4% | 72 | 8.3% |
| 2 | 59 | 26.7% | 49 | 22.6% | 37 | 28.5% | 27 | 17.3% | 45 | 31.0% | 217 | 25.0% |
| 3 | 89 | 40.3% | 74 | 34.1% | 43 | 33.1% | 63 | 40.4% | 45 | 31.0% | 314 | 36.1% |
| 4 | 60 | 27.1% | 71 | 32.7% | 28 | 21.5% | 59 | 37.8% | 28 | 19.3% | 246 | 28.3% |
| | 221 | 100% | 217 | 100% | 130 | 100% | 156 | 100% | 145 | 100% | 869 | 100% |

問7 「信頼できる教員に出会えた」

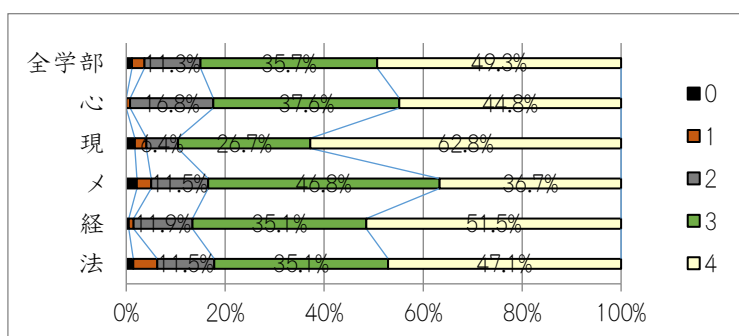
例年、最も肯定評価の割合が高い傾向となる設問。

依然として全学部において肯定評価が高い割合を維持(「4」「3」合わせて85.0%)している。

現代文化学部については、評価「4」が伸長しているが「3」の下げ幅が大きく、肯定評価全体の数値は微減。

他の4学部についてはついて微増傾向にある。

| 選択肢 | 法 | | 経 | | メ | | 現 | | 心 | | 全学部 | |
|-----|-----|--------|-----|--------|-----|--------|-----|--------|-----|--------|-----|--------|
| | 数 | 割合 | 数 | 割合 | 数 | 割合 | 数 | 割合 | 数 | 割合 | 数 | 割合 |
| 0 | 3 | 1.4% | 1 | 0.5% | 3 | 2.2% | 3 | 1.7% | 0 | 0.0% | 10 | 1.2% |
| 1 | 10 | 4.8% | 2 | 1.0% | 4 | 2.9% | 4 | 2.3% | 1 | 0.8% | 21 | 2.5% |
| 2 | 24 | 11.5% | 24 | 11.9% | 16 | 11.5% | 11 | 6.4% | 21 | 16.8% | 96 | 11.3% |
| 3 | 73 | 35.1% | 71 | 35.1% | 65 | 46.8% | 46 | 26.7% | 47 | 37.6% | 302 | 35.7% |
| 4 | 98 | 47.1% | 104 | 51.5% | 51 | 36.7% | 108 | 62.8% | 56 | 44.8% | 417 | 49.3% |
| | 208 | 100.0% | 202 | 100.0% | 139 | 100.0% | 172 | 100.0% | 125 | 100.0% | 846 | 100.0% |



| 【選択肢】 | |
|-------|-----------------|
| 0 | 全くあてはまらない |
| 1 | どちらかというにあてはまらない |
| 2 | どちらでもない |
| 3 | どちらかといえばあてはまる |
| 4 | とてもあてはまる |

(参考: 設問7 2021年度卒業生アンケート)

| 選択肢 | 法 | | 経 | | メ | | 現 | | 心 | | 全学部 | |
|-----|-----|-------|-----|-------|-----|-------|-----|-------|-----|-------|-----|-------|
| | 数 | 割合 | 数 | 割合 | 数 | 割合 | 数 | 割合 | 数 | 割合 | 数 | 割合 |
| 0 | 5 | 2.3% | 4 | 1.8% | 1 | 0.8% | 1 | 0.6% | 3 | 2.1% | 14 | 1.6% |
| 1 | 14 | 6.3% | 10 | 4.6% | 8 | 6.2% | 2 | 1.3% | 5 | 3.4% | 39 | 4.5% |
| 2 | 27 | 12.2% | 27 | 12.4% | 18 | 13.8% | 11 | 7.1% | 24 | 16.6% | 107 | 12.3% |
| 3 | 74 | 33.5% | 72 | 33.2% | 48 | 36.9% | 49 | 31.4% | 50 | 34.5% | 293 | 33.7% |
| 4 | 101 | 45.7% | 104 | 47.9% | 55 | 42.3% | 93 | 59.6% | 63 | 43.4% | 416 | 47.9% |
| | 221 | 100% | 217 | 100% | 130 | 100% | 156 | 100% | 145 | 100% | 869 | 100% |

問8 「入学時に期待した「学び」ができたと感じている」

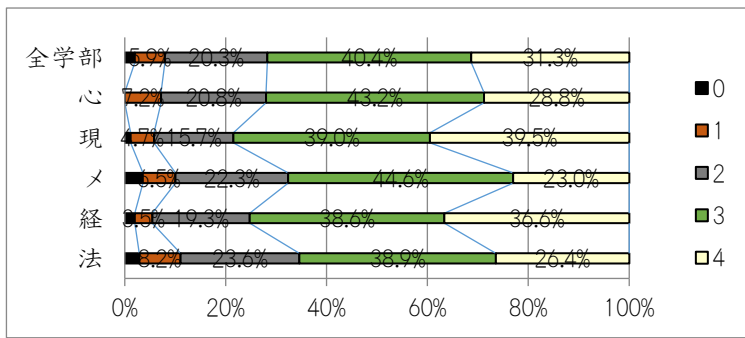
学びや教育(社会人基礎力も含む)への満足度、達成度に直結する設問。

問6「社会人としてやっていけると感じている」の設問同様、例年、肯定評価の割合が低い傾向となる設問。

肯定評価「4」の割合に着目すると、心理学部の回復が目立つが(20.0%→28.8%)、経済経営学部は4期連続微増にある(28.0%→32.1%→33.6%→36.6%)。

法学部及びメディア情報については、肯定評価の減少が目立つ結果となった。

| 選択肢 | 法 | | 経 | | メ | | 現 | | 心 | | 全学部 | |
|-----|-----|--------|-----|--------|-----|--------|-----|--------|-----|--------|-----|--------|
| | 数 | 割合 | 数 | 割合 | 数 | 割合 | 数 | 割合 | 数 | 割合 | 数 | 割合 |
| 0 | 6 | 2.9% | 4 | 2.0% | 5 | 3.6% | 2 | 1.2% | 0 | 0.0% | 17 | 2.0% |
| 1 | 17 | 8.2% | 7 | 3.5% | 9 | 6.5% | 8 | 4.7% | 9 | 7.2% | 50 | 5.9% |
| 2 | 49 | 23.6% | 39 | 19.3% | 31 | 22.3% | 27 | 15.7% | 26 | 20.8% | 172 | 20.3% |
| 3 | 81 | 38.9% | 78 | 38.6% | 62 | 44.6% | 67 | 39.0% | 54 | 43.2% | 342 | 40.4% |
| 4 | 55 | 26.4% | 74 | 36.6% | 32 | 23.0% | 68 | 39.5% | 36 | 28.8% | 265 | 31.3% |
| | 208 | 100.0% | 202 | 100.0% | 139 | 100.0% | 172 | 100.0% | 125 | 100.0% | 846 | 100.0% |



| 【選択肢】 | |
|-------|-----------------|
| 0 | 全くあてはまらない |
| 1 | どちらかというにあてはまらない |
| 2 | どちらでもない |
| 3 | どちらかといえばあてはまる |
| 4 | とてもあてはまる |

(参考:設問8 2021年度卒業生アンケート)

| 選択肢 | 法 | | 経 | | メ | | 現 | | 心 | | 全学部 | |
|-----|-----|-------|-----|-------|-----|-------|-----|-------|-----|-------|-----|-------|
| 0 | 4 | 1.8% | 4 | 1.8% | 3 | 2.3% | 1 | 0.6% | 5 | 3.4% | 17 | 2.0% |
| 1 | 10 | 4.5% | 13 | 6.0% | 6 | 4.6% | 5 | 3.2% | 10 | 6.9% | 44 | 5.1% |
| 2 | 50 | 22.6% | 37 | 17.1% | 31 | 23.8% | 33 | 21.2% | 29 | 20.0% | 180 | 20.7% |
| 3 | 85 | 38.5% | 90 | 41.5% | 50 | 38.5% | 54 | 34.6% | 72 | 49.7% | 351 | 40.4% |
| 4 | 72 | 32.6% | 73 | 33.6% | 40 | 30.8% | 63 | 40.4% | 29 | 20.0% | 277 | 31.9% |
| | 221 | 100% | 217 | 100% | 130 | 100% | 156 | 100% | 145 | 100% | 869 | 100% |

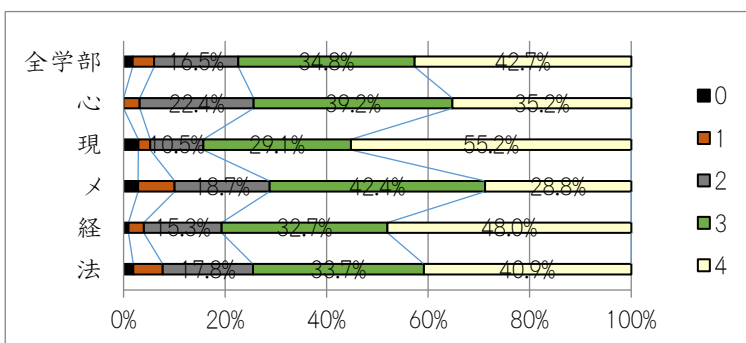
問9 「信頼できる職員に出会えた」

問2「信頼できる友人に出会えた」や問7「信頼できる教員に出会えた」に類似する設問。

全学部において、「4」や「3」の肯定評価の割合が、「友人」は 89.4%、「教員」は 85.0%と高い割合であるのに対し、「職員」は 77.5%(前年度:74.9%)と若干低い割合となっている。

また、依然として現代文化学部において肯定評価「4」の割合が高い結果となった。

| 選択肢 | 法 | | 経 | | メ | | 現 | | 心 | | 全学部 | |
|-----|-----|--------|-----|--------|-----|--------|-----|--------|-----|--------|-----|--------|
| 0 | 4 | 1.9% | 2 | 1.0% | 4 | 2.9% | 5 | 2.9% | 0 | 0.0% | 15 | 1.8% |
| 1 | 12 | 5.8% | 6 | 3.0% | 10 | 7.2% | 4 | 2.3% | 4 | 3.2% | 36 | 4.3% |
| 2 | 37 | 17.8% | 31 | 15.3% | 26 | 18.7% | 18 | 10.5% | 28 | 22.4% | 140 | 16.5% |
| 3 | 70 | 33.7% | 66 | 32.7% | 59 | 42.4% | 50 | 29.1% | 49 | 39.2% | 294 | 34.8% |
| 4 | 85 | 40.9% | 97 | 48.0% | 40 | 28.8% | 95 | 55.2% | 44 | 35.2% | 361 | 42.7% |
| | 208 | 100.0% | 202 | 100.0% | 139 | 100.0% | 172 | 100.0% | 125 | 100.0% | 846 | 100.0% |



| 【選択肢】 | |
|-------|-----------------|
| 0 | 全くあてはまらない |
| 1 | どちらかというにあてはまらない |
| 2 | どちらでもない |
| 3 | どちらかといえばあてはまる |
| 4 | とてもあてはまる |

(参考:設問9 2021年度卒業生アンケート)

| 選択肢 | 法 | | 経 | | メ | | 現 | | 心 | | 全学部 | |
|-----|-----|-------|-----|-------|-----|-------|-----|-------|-----|-------|-----|-------|
| 0 | 7 | 3.2% | 5 | 2.3% | 1 | 0.8% | 2 | 1.3% | 10 | 6.9% | 25 | 2.9% |
| 1 | 13 | 5.9% | 9 | 4.1% | 6 | 4.6% | 2 | 1.3% | 9 | 6.2% | 39 | 4.5% |
| 2 | 45 | 20.4% | 35 | 16.1% | 26 | 20.0% | 18 | 11.5% | 30 | 20.7% | 154 | 17.7% |
| 3 | 71 | 32.1% | 79 | 36.4% | 46 | 35.4% | 62 | 39.7% | 49 | 33.8% | 307 | 35.3% |
| 4 | 85 | 38.5% | 89 | 41.0% | 51 | 39.2% | 72 | 46.2% | 47 | 32.4% | 344 | 39.6% |
| | 221 | 100% | 217 | 100% | 130 | 100% | 156 | 100% | 145 | 100% | 869 | 100% |

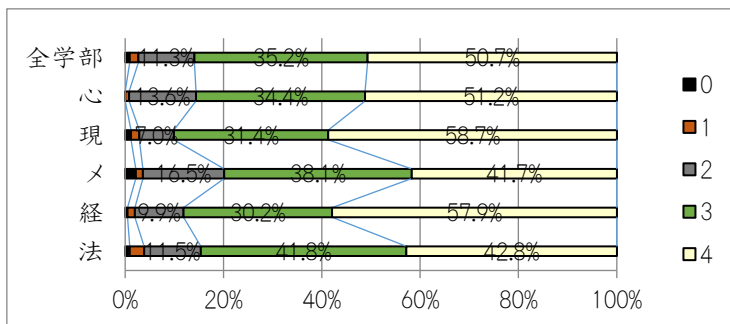
問10 「駿河台大学に入学してよかったと感じている」

大学生活への満足度に直結する設問。

例年、全学部において「4」や「3」の肯定評価の割合が高い設問であるが、3年連続で微減傾向にある。

評価「4」のみをとると3学部で増、2学部減ではあるが、「3」を含めた場合は1増3減1同となる。

| 選択肢 | 法 | | 経 | | メ | | 現 | | 心 | | 全学部 | |
|-----|-----|--------|-----|--------|-----|--------|-----|--------|-----|--------|-----|--------|
| 0 | 2 | 1.0% | 1 | 0.5% | 3 | 2.2% | 2 | 1.2% | 0 | 0.0% | 8 | 0.9% |
| 1 | 6 | 2.9% | 3 | 1.5% | 2 | 1.4% | 3 | 1.7% | 1 | 0.8% | 15 | 1.8% |
| 2 | 24 | 11.5% | 20 | 9.9% | 23 | 16.5% | 12 | 7.0% | 17 | 13.6% | 96 | 11.3% |
| 3 | 87 | 41.8% | 61 | 30.2% | 53 | 38.1% | 54 | 31.4% | 43 | 34.4% | 298 | 35.2% |
| 4 | 89 | 42.8% | 117 | 57.9% | 58 | 41.7% | 101 | 58.7% | 64 | 51.2% | 429 | 50.7% |
| | 208 | 100.0% | 202 | 100.0% | 139 | 100.0% | 172 | 100.0% | 125 | 100.0% | 846 | 100.0% |



| 【選択肢】 | |
|-------|------------------|
| 0 | 全くあてはまらない |
| 1 | どちらかというとはあてはまらない |
| 2 | どちらでもない |
| 3 | どちらかといえばあてはまる |
| 4 | とてもあてはまる |

(参考: 設問 10 2021 年度卒業生アンケート)

| 選択肢 | 法 | | 経 | | メ | | 現 | | 心 | | 全学部 | |
|-----|-----|--------|-----|--------|-----|--------|-----|--------|-----|--------|-----|--------|
| 0 | 2 | 0.9% | 2 | 0.9% | 0 | 0.0% | 0 | 0.0% | 3 | 2.1% | 7 | 0.8% |
| 1 | 5 | 2.3% | 4 | 1.8% | 3 | 2.3% | 1 | 0.6% | 2 | 1.4% | 15 | 1.7% |
| 2 | 27 | 12.2% | 26 | 12.0% | 18 | 13.8% | 13 | 8.3% | 15 | 10.3% | 99 | 11.4% |
| 3 | 78 | 35.3% | 77 | 35.5% | 46 | 35.4% | 57 | 36.5% | 59 | 40.7% | 317 | 36.5% |
| 4 | 109 | 49.3% | 108 | 49.8% | 63 | 48.5% | 85 | 54.5% | 66 | 45.5% | 431 | 49.6% |
| | 221 | 100.0% | 217 | 100.0% | 130 | 100.0% | 156 | 100.0% | 145 | 100.0% | 869 | 100.0% |

3. 結果概要 (全般)

- ◆卒業式は二部制を廃止したものの、引き続き規模を縮小しての実施。
- ◆アンケートの回収率は2年連続減少し(94.5%→92.8%→90.9%)、コロナの影響を受けなかった2018年と同じ数値となった。
- ◆男女別では、過去9回分含む全てで女子学生からの回収率が高い結果となっている(男 89.3%、女 95.7%)。
- ◆依然として肯定評価(4「とてもあてはまる」、3「どちらかといえばあてはまる」と回答する傾向がある。
- ◆学びや教育(社会人基礎力も含む)に関する設問の内、問6「社会人としてやっていけると感じている」については例年肯定評価が低い傾向にある。
- ◆大学生活への満足度に直結する設問(問1、10)では、例年同様、肯定評価の割合が高い傾向にある。
- ◆メディア情報学部において、昨年は設問10問中9問で肯定評価(「4」と回答)が減少乃至悪化であったが、今回は全問で減少悪化の結果となった。
- ◆経済経営学部において、数値が良化した項目が複数見受けられるが、女子学生が評価「4」を選択する傾向にあった。

以上

| タイプ1-③ 卒業時アンケート調査の実施・公表 | |
|---|---|
| 設問 | 基準時点 |
| 学生の課程全体を通じた成長実感や満足度等について測定するため、卒業時のアンケート調査等を実施し、調査集計結果について公表していますか。 | 令和4年4月1日 ～令和5年9月30日 |
| 1 卒業生に対し85%以上の回収率で実施し、調査集計結果を公表している。 3点 2 卒業生に対し50%以上の回収率で実施し、調査集計結果を公表している。 1点 3 上記のいずれにも該当しない。 0点 | 根拠資料例 実施要領、規程、アンケート集計結果、ホームページの写し等 |
| 要件等 | <p>○令和4年度の学部等卒業生に対して、卒業時又は卒業見込みの段階で実施した、学生の課程全体を通じた成長実感・満足度等に関するアンケート調査、インタビュー等であること。回収率は、令和4年度の全学部等（募集停止学部等を含む）の全卒業生のうちの、アンケート調査等回答者数の割合とする。インタビューの場合、インタビュー対象者や個別の内容が確認できない場合は該当しない。</p> <p>○集計結果は、ホームページで公表していること。ただし、公表が基準時点に間に合わない場合は、本年度内の公表が機関決定されていること。</p> |
| Q & A | <p>Q12 「卒業見込みの段階」とは卒業年次であればよいですか。 A12 よいです。本設問は課程全体を通じた成長実感や満足度等に係る測定であるため、卒業年次に実施するものが対象となります。</p> <p>Q13 研究科の卒業生は含みますか。 A13 研究科の卒業生は含みません。ただし、大学院大学における研究科は、学部等を研究科として読み替えますので、含めてください。</p> |
| 確認書 | <p>(1) アンケート調査等は、令和4年度の学部等卒業生に対し実施している。</p> <p>(2) アンケート調査等の回収率は、令和4年度の全学部等の全卒業生のうちのアンケート調査等回答者数である。</p> <p>(3) 【記述】集計結果の公表場所の URL（複数ある場合は1つ記載）</p> <p>(4) 【記述】アンケート回収率（%）(*小数点以下切り捨て)</p> |